

EXPOSIÇÕES ITINERANTES

. . . Museu da Imigração

1. O Museu da Imigração do Estado de São Paulo
2. Exposições Itinerantes
Brasileiros na Hospedaria
Imigrantes do Café
3. Como solicitar o empréstimo de uma Exposição Itinerante?

O MUSEU DA IMIGRAÇÃO

O Museu da Imigração do Estado de São Paulo ocupa o edifício da antiga Hospedaria de Imigrantes do Brás, que funcionou de 1887 a 1978 como espaço de recebimento, abrigo e encaminhamento de migrantes chegados à cidade para postos de trabalho. A instituição busca preservar a história e memória daqueles que passaram pela Hospedaria ao longo dos anos. Foram cerca de 2,5 milhões de pessoas de mais de 70 nacionalidades, origens e etnias. Além disso, objetiva refletir sobre os processos migratórios contemporâneos. A gestão do Museu é realizada pelo Instituto de Preservação e Difusão da História do Café e da Imigração (INCI).





EXPOSIÇÕES
ITINERANTES



2024





BRASILEIROS
NA
HOSPEDARIA

BRASILEIROS NA HOSPEDARIA

Os registros da Hospedaria de Imigrantes do Brás, edifício em que se localiza o Museu da Imigração do Estado de São Paulo, indicam que a maioria das pessoas abrigadas eram brasileiras, presentes nas matrículas e fotografias, mas cujas histórias são pouco conhecidas. Desde o final do século XIX até a década de 1970, a Hospedaria acolheu migrantes, desabrigados, enfermos, presos políticos, alunos e professores. A invisibilidade dessas histórias revela nossa dificuldade de nos reconhecemos como um povo diverso. Esse é um primeiro passo para torná-los visíveis e promover reflexões.



BRASILEIROS
NA
HOSPEDARIA



“

O trabalho agrícola será objeto de regulamentação especial, em que se atenderá, quanto possível, ao disposto neste artigo. Procurar-se-á fixar o homem no campo, cuidar da sua educação rural, e assegurar ao trabalhador nacional a preferência na colonização e aproveitamento das terras públicas.

Constituição Federal de 16 de julho de 1934: art. 121, § 4º.



”



1940

Presidente da República Getúlio Vargas (1882-1954) palestra com trabalhadores nordestinos.



Rapazes "nortistas".



Exemplos de painéis da exposição



Arquivo Museu de Imigração do Brás

BRASILEIROS
NA HOSPEDARIA

Cerca de

**3.5 MILHÕES
DE PESSOAS**

foram registradas na
Hospedaria de Imigrantes do Brás.

Os brasileiros representam
a metade desse número.

BRASILEIROS
NA HOSPEDARIA

Entre 1935 e 1939,

96,3%

dos registros da Hospedaria
de Imigrantes correspondem
a brasileiros, especialmente
mineiros e baianos.

BRASILEIROS
NA HOSPEDARIA

Segundo o IBGE,
apesar das divergências
estatísticas, cerca de

5 MILHÕES

de nordestinos migraram
para São Paulo desde
o fim do século XIX.

BRASILEIROS
NA HOSPEDARIA

1939

Criação da Inspeção
dos Trabalhadores
Migrantes (ITM)

BRASILEIROS
NA HOSPEDARIA

**O DIA DO
NORDESTINO**

é celebrado em
8 de outubro.

BRASILEIROS
NA HOSPEDARIA

1927

Fim do subsídio para
a migração internacional
em São Paulo.

MATERIAIS EXPOGRÁFICOS

Materiais disponibilizados pelo Museu da Imigração:

Painéis expositivos + **Estruturas de metalon** + **Acabamento com fio de sisal**
8 unidades: 1,40 x 2,10m
2 unidades: 0,50 x 2,10m
São transportados em rolos

4 unidades: 2,50 x 1,6 x 0,40m
1 unidade: 2,50 x 0,80 x 0,40m

Móbile + **Estruturas de metalon**
7 círculos
Maior diâmetro: 80cm

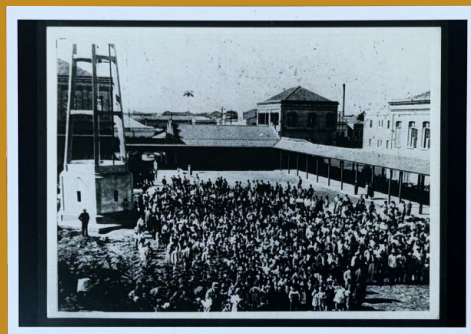
1 unidade: 2,50 x 0,80 x 0,40m
1 unidade: 1,60 x 1,20m (grade superior)

Gaveteiros interativos
2 unidades: 1,17 x 0,74 x 0,74m

ATIVIDADES EDUCATIVAS

Visitas mediadas à exposição com os educadores do Museu da Imigração.

Atividades com cartões postais.



MATERIAIS EXPOGRÁFICOS

Os painéis da exposição apresentam flexibilidade em relação à sua disposição.

Dessa forma, não há uma ordem definitiva para sua apresentação e podem ser organizados conforme o espaço disponível.





IMIGRANTES
DO
CAFÉ

IMIGRANTES DO CAFÉ

O Museu da Imigração, em parceria com o Museu do Café, apresenta histórias e memórias da imigração nas lavouras cafeeiras no estado de São Paulo. A exposição retrata o cotidiano dos imigrantes, desde o desembarque no Brasil pelo Porto de Santos - principal porta de entrada do país -, passando pela Hospedaria de Imigrantes do Brás e, finalizando, com a vida nas lavouras. A curadoria abordou ainda o dia a dia desses imigrantes, com seus costumes característicos que tanto influenciaram a diversidade cultural brasileira.





Conteúdos em tecidos e lanternas em estrutura box truss



MATERIAIS EXPOGRÁFICOS

Materiais disponibilizados pelo Museu da Imigração:

Hastes metálicas curvas

3 unidades: 4,80 x 1,70m

2 unidades: 3,45 x 0,75m

Hastes metálicas retas

2 unidades: 6,22m

1 unidade: 1,35m

Faixas de tecidos

Ocupa o espaço de um saco de
100 litros

Cubos de acrílico

10 unidades: 0,50 x 0,50m

8 unidades: 0,40 x 0,40m

Sacas cenográficas

50 unidades

Com espuma no interior, é um material leve

Hastes para fixação de sacas cenográficas

5 unidades: 2,80 x 0,50m

MATERIAIS EXPOGRÁFICOS

O solicitante da exposição itinerante deverá providenciar:

Estruturas box truss com base

15 unidades: box truss Ø10 ou Ø20, com 3m de altura

Para a fixação dos varais de tecido

Estrutura box truss em formato quadrado

1 unidade: 3 x 3 x 3m

Para a fixação dos cubos aéreos iluminados

Acabamento: sugerimos que todas as estruturas sejam envelopadas com tecido preto

Eletricista para a instalação dos cubos aéreos e da iluminação cênica

Materiais opcionais:

Iluminação cênica de piso

Idealmente, são 25 refletores na cor âmbar ou branco quente

Carpete

Para o interior da estrutura quadrada

Transporte:

É necessário um caminhão baú de porte médio para o transporte dos materiais

MATERIAIS EXPOGRÁFICOS

Orientação ao solicitante da exposição itinerante:

O espaço que receberá a exposição *Imigrantes do Café* deverá ter, no mínimo, pé direito (altura entre o piso e o teto) de 3,20m.



ATIVIDADES EDUCATIVAS

Visitas mediadas à exposição com os educadores do Museu da Imigração.



COMO SOLICITAR O EMPRÉSTIMO DE UMA EXPOSIÇÃO ITINERANTE?

Preencha a ficha de demonstração de interesse para o empréstimo de exposições itinerantes do Museu da Imigração. Disponível em:
<https://museudaimigracao.org.br/exposicoes>

Dúvidas?

Entre em contato com o setor de Comunicação Museológica do Museu, através do e-mail: caroline@inci.org.br

